



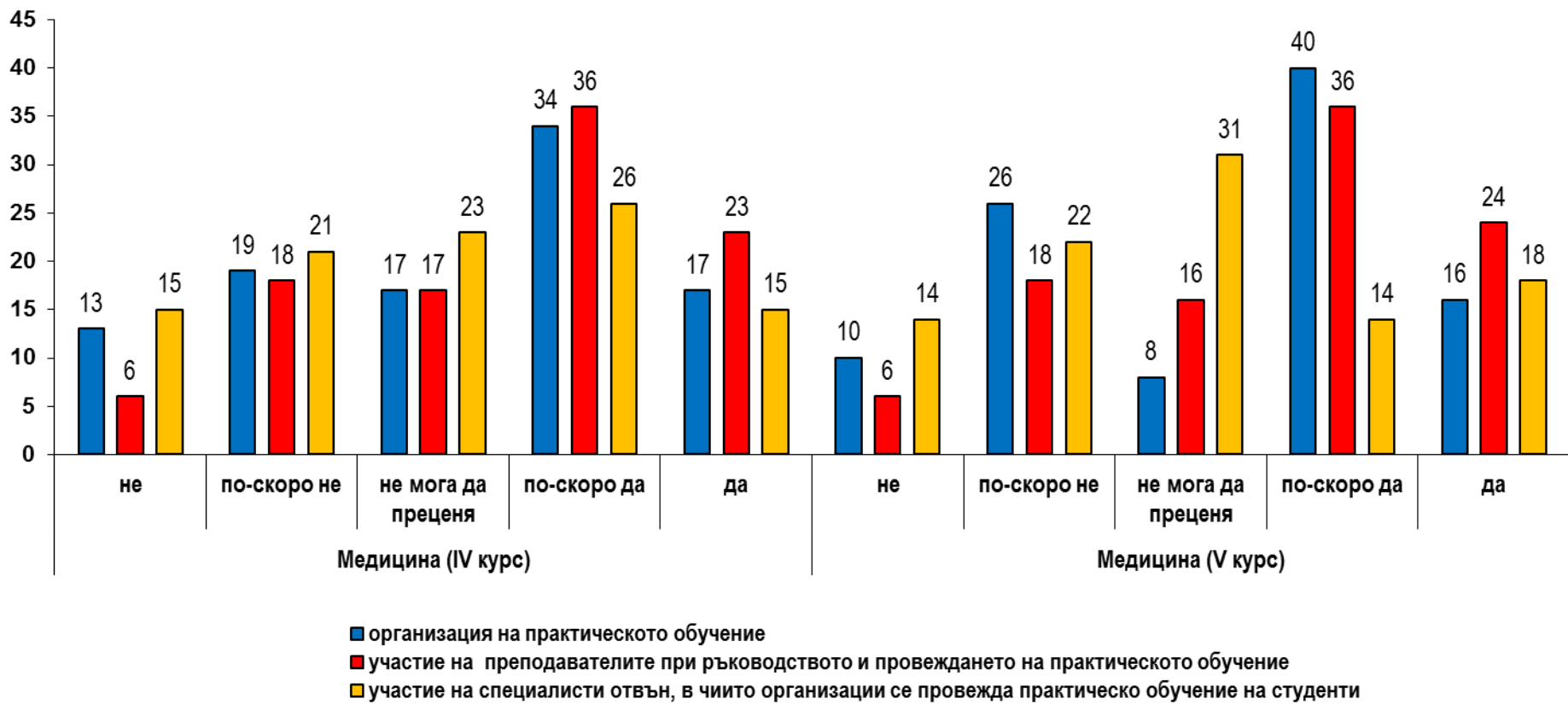
ПРОУЧВАНЕ НА СТУДЕНТСКОТО МНЕНИЕ ЗА ПРАКТИЧЕСКОТО ОБУЧЕНИЕ (ПРАКТИКИ, СТАЖОВЕ)

СТУДЕНТИ ОТ СПЕЦИАЛНОСТ „МЕДИЦИНА”, IV и V КУРС

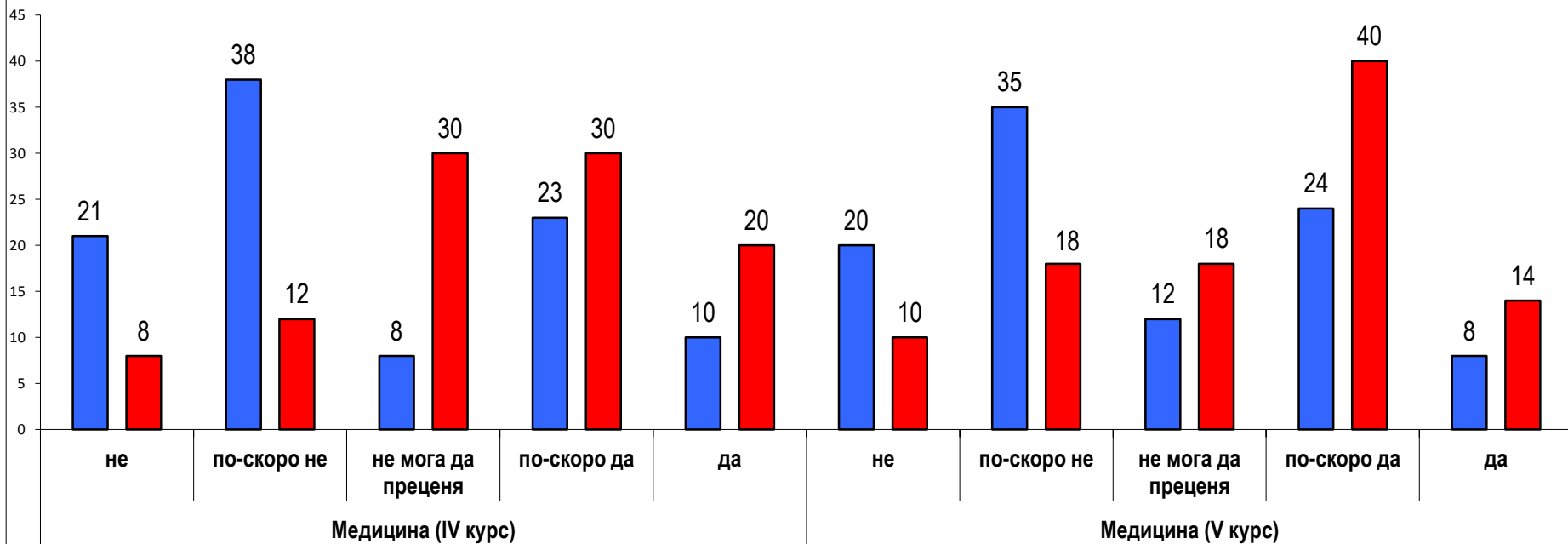
КУРС	ДАТА НА ПРОВЕЖДАНЕ НА АНКЕТАТА	АНКЕТИРАНИ ЛИЦА
IV-ТИ КУРС	20.09.2017	67
V-ТИ КУРС	20.09.2017	50

1. Общо анкетирани лица – **117 бр.**
2. Резултатите от проведеното анкетно проучване са дадени в проценти (%).

Отговаря ли на очакванията на студентите практическото обучение в МУ-Плевен? (%)

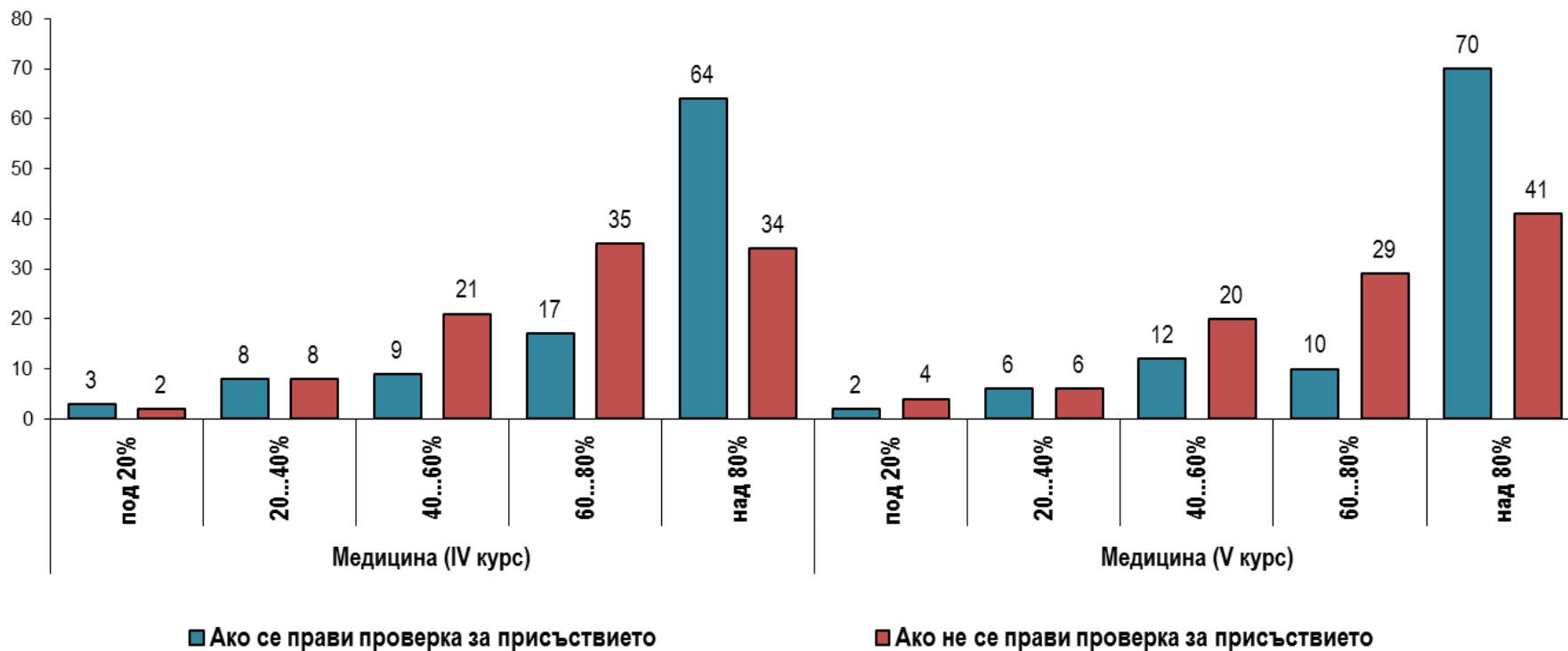


Отговарят ли на очакванията на материалната база на МУ-Плевен? (%)

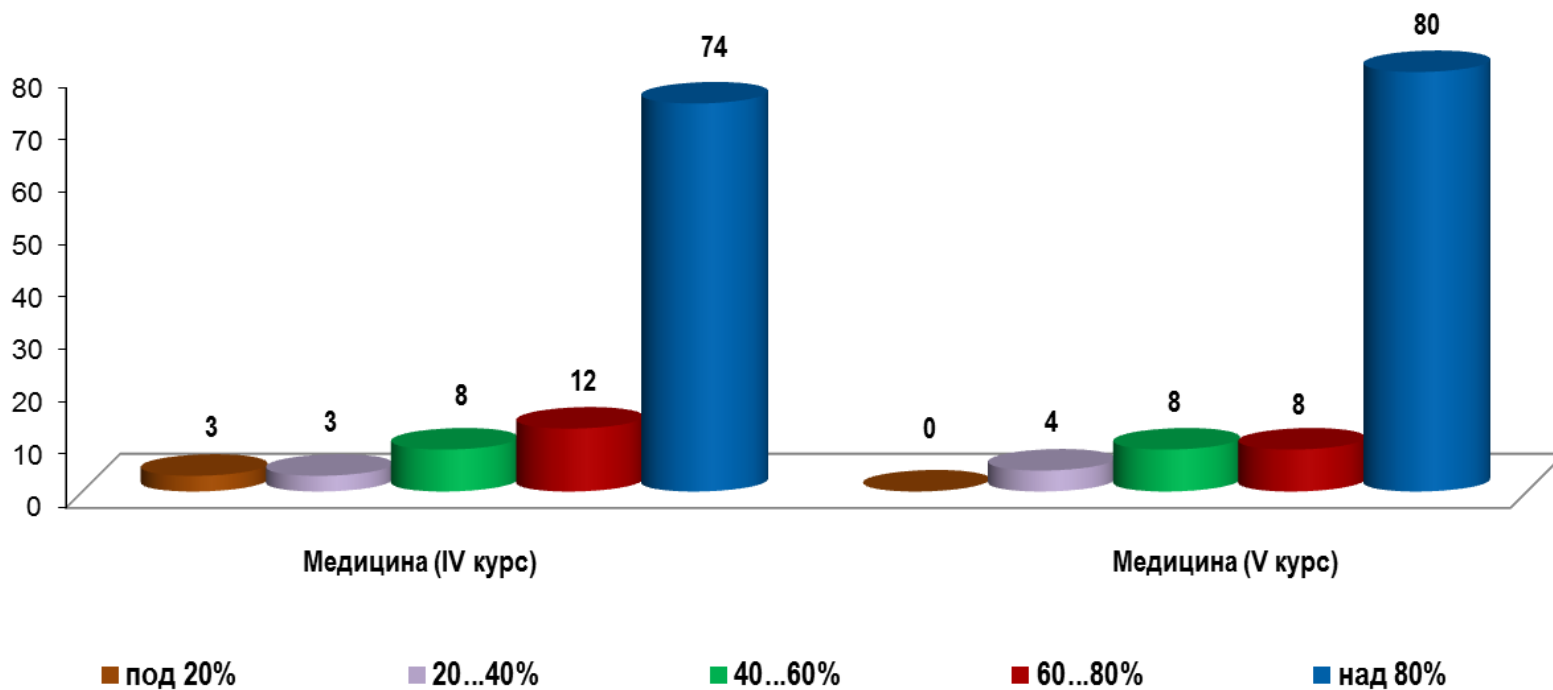


■ материална база и условия за практическо обучение, провеждано в МУ-Плевен
 ■ материална база и условия за практическо обучение извън МУ-Плевен (договорни отношения)

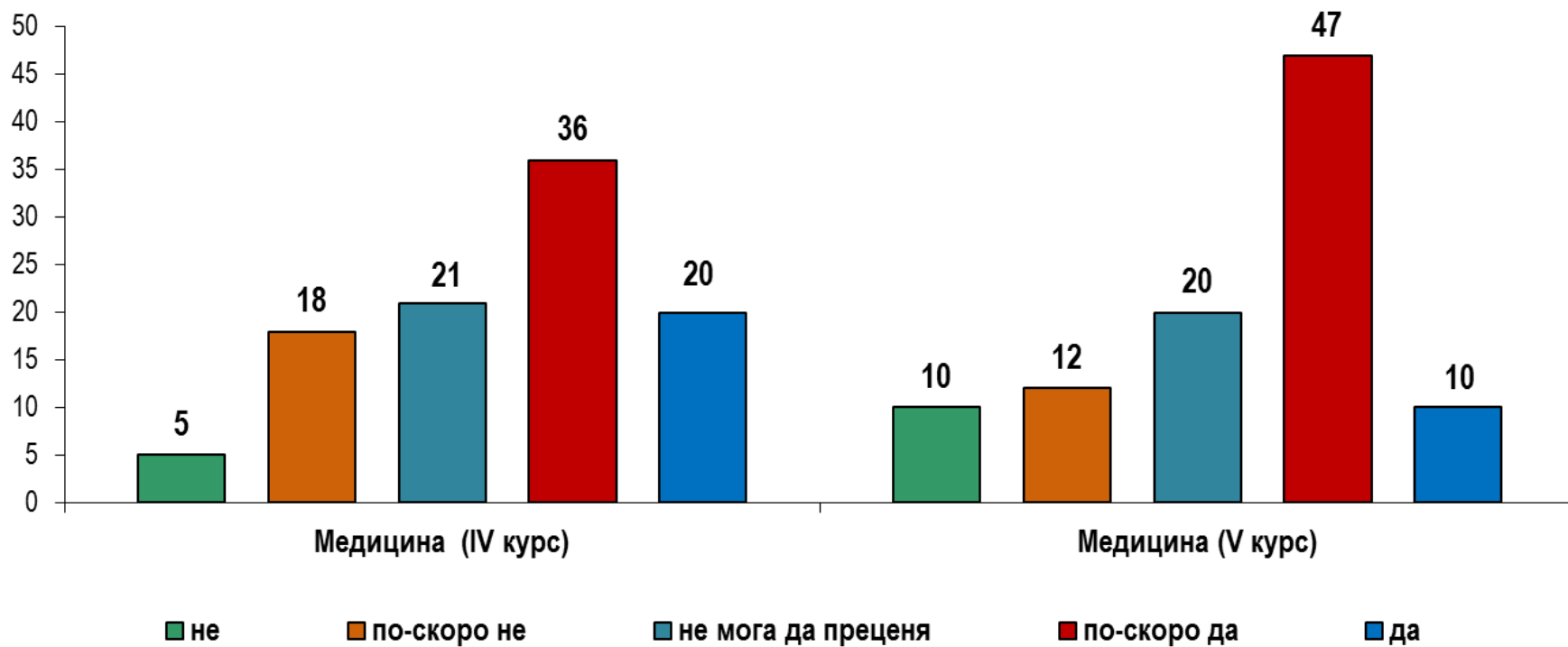
Каква е преценката на студентите за посещението на занятията по практическо обучение от тяхната група? (%)



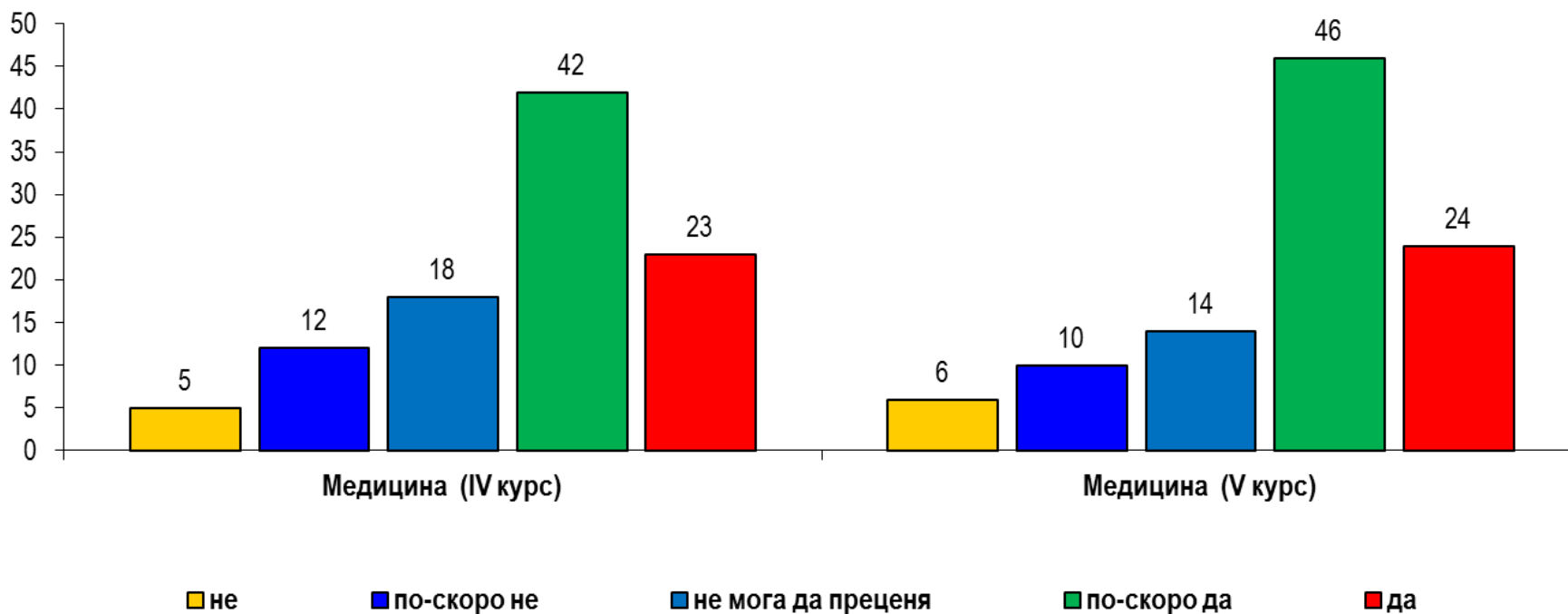
Лично присъствие на занятията от практическото обучение (%)



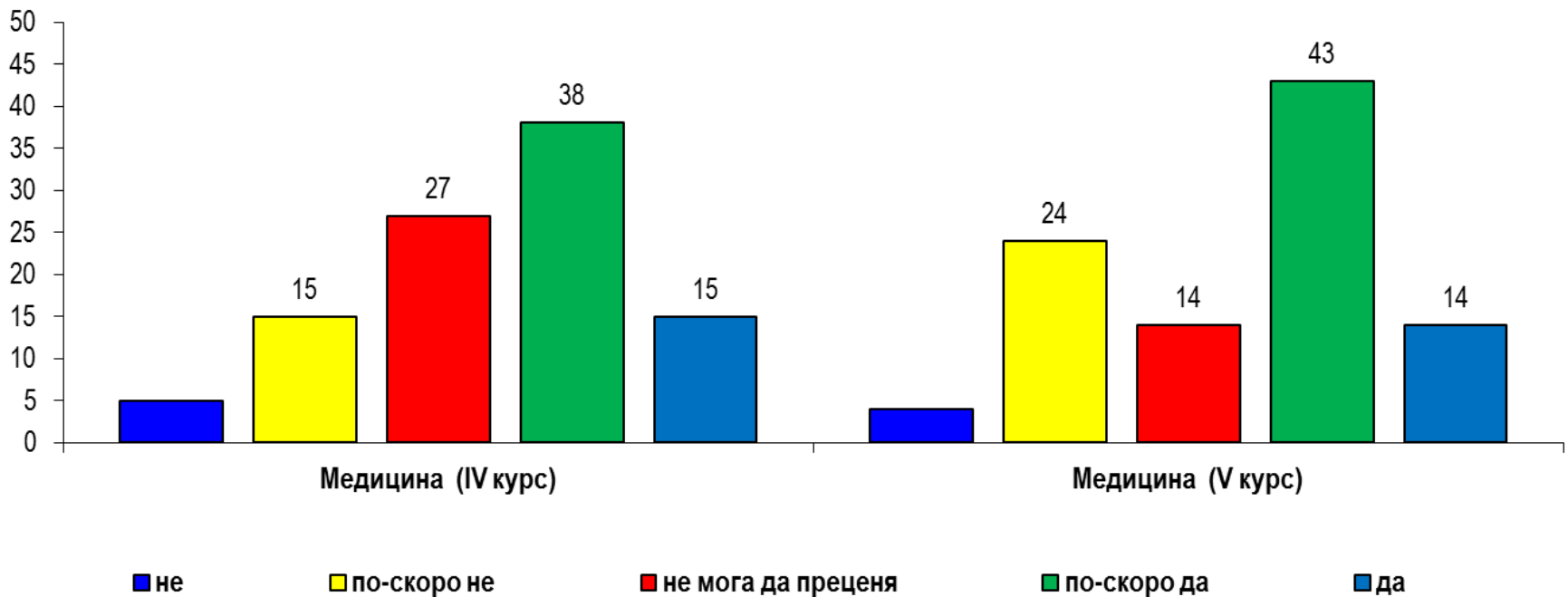
При планирания състав на групите, успява ли ръководителят на практическото обучение да проследи и контролира обучението на всеки студент от групата? (%)



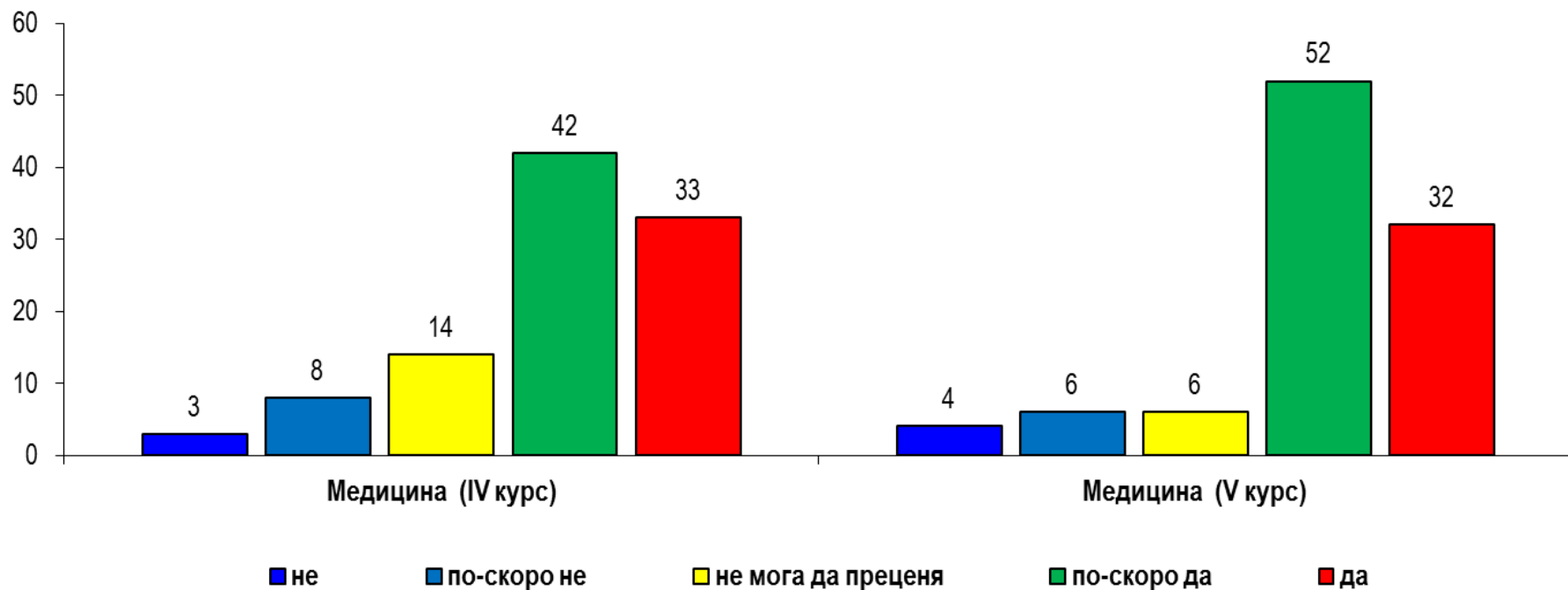
Получената предварителна теоретична подготовка подпомогна ли Ви при провеждането на практическото обучение на необходимото ниво? (%)



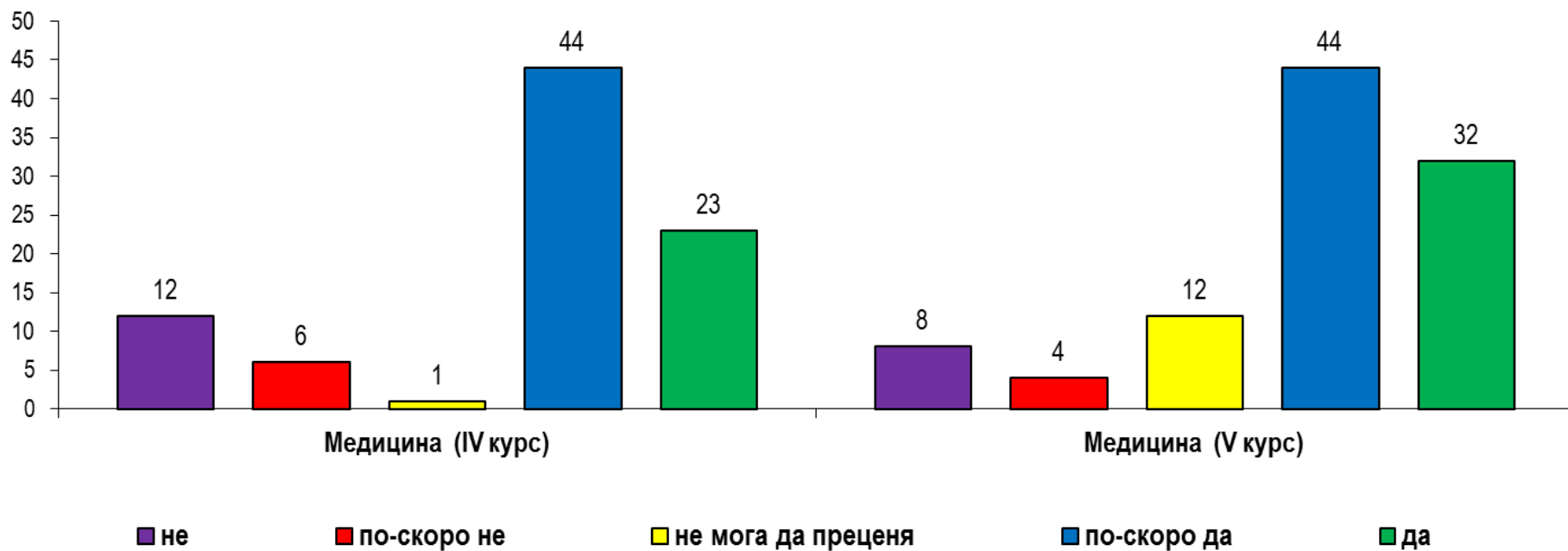
Обективно ли се оценяват знанията и уменията от практическото обучение на студентите от страна на преподавателите? (%)



Проведената практическа подготовка и получените практически знания и умения ще намерят ли приложение при изучаването на последващи учебни дисциплини от учебния план на специалността? (%)



Очаквате ли, че проведената практическа подготовка и получените знания и умения ще Ви подпомогнат при реализацията на пазара на труда след завършването на висше образование? (%)





„NON SIBI, SED OMNIBUS“

Изводи

- ✓ **54%** от анкетираните смятат, че организацията на практическото обучение е на високо ниво;
- ✓ **60%** от студентите посочват, че преподавателите участват при провеждането на практическото обучение;
- ✓ Според **37%** от респондентите участието на специалисти отвън, в чийто организации се провежда практическо обучение отговаря на очакванията;
- ✓ **33%** от анкетираните смятат, че предоставените материално-технически условия от МУ-Плевен осигуряват ефективно провеждане на практическите занятия, а според **57%** материалната база и условията за практическо обучение не отговарят на очакванията им. Материалната база и условията за практическо обучение извън МУ-Плевен е на добро ниво според **52%** от студентите.
- ✓ Наличието на проверка променя съществено нивото на присъственост на студентите (при **над 80%** посещаемост присъствеността е: IV к. - **64%**, V к. - **70%**) на учебно-практическите занятия. Когато не се прави проверка присъствеността е: IV к. - **34%**, V к. - **41%**
- ✓ Личното посещение на занятията от практическото обучение с над 80% присъственост е високо – при IV к. е **74%**, а при V к. - **80%**.
- ✓ Независимо как е планиран съставът на групите за учебна практика, преподавателят успява да отдели необходимото време и внимание на всеки от обучаемите според **57%** от анкетираните;
- ✓ Получената теоретична подготовка по време на лекционните занятия е солидна база за получаване на необходимите практически умения за **68%** от студентите;
- ✓ **55%** от анкетираните са на мнение, че техните знания и умения, получени по време на практическите занятия, са били обективно оценени от преподавателите.
- ✓ **80%** от анкетираните са убедени, че усвоеното по време на учебно-практическите занятия, ще им е от полза при изучаването на последващи дисциплини;
- ✓ **72%** от респондентите очакват натрупаните знания и умения, да ги подпомогнат в процеса на успешна реализация на трудовия пазар.